

PLA D'ACTUACIÓ COVID-19

ESCOLA BRESSOL

ELS GALLARETS

CURS 2021-2022



1	INTRODUCCIÓ.....	3
2	OBJECTIUS.....	3
3	ÀMBIT D'APLICACIÓ.....	3
4	ORGANITZACIÓ PEDAGÒGICA.....	4
	4.1 Obertura amb normalitat.....	5
	4.1.1 Període de familiarització.....	5
	4.2 Amb tancament parcial.....	7
	4.3 Amb tancament total.....	7
5	ORGANITZACIÓ DE GRUPS D'INFANTS, PROFESSIONALS I ESPAIS	8
6	ORGANITZACIÓ D'HORARIS I GESTIÓ D'ENTRADES I SORTIDES	10
7	PLA DE VENTILACIÓ, NETEJA I DESINFECCIÓ	12
	7.1 Material.....	19
8	DISTANCIAMENT ENTRE PERSONES TREBALLADORES.....	20
9	EQUIPS DE PROTECCIÓ INDIVIDUAL.....	21
10	PROTOCOL D'ACTUACIÓ DAVANT DE CASOS POSSIBLES, PROBABLES O CONFIRMATS AL CENTRE DE TREBALL	22
11	CRITERI D'ACTUACIÓ AMB PERSONAL EN CONTACTE ESTRET AMB CAS POSSIBLE, PROBABLE O CONFIRMAT	24
12	CRITERI D'ACTUACIÓ EN CAS DE PERSONES VULNERABLES I/O ESPECIALMENT SENSIBLES.....	24
13	COMUNICACIÓ AL SERVEI DE PREVENCIÓ DEL PERSONAL EN SITUACIÓ DE VULNERABILITAT	25
	13.1 Formació i informació	25
	13.2 Coordinació d'activitats empresarials.....	26
14	COMUNICACIÓ AL SERVEI DE PREVENCIÓ DELS POSSIBLES CONTACTES CASUALS I ESTRETS.....	26

1 INTRODUCCIÓ

El següent pla d'actuació s'elabora en relació a la situació excepcional de risc per exposició a COVID-19 i amb motiu de l'inici de curs 2021-2022 de l'Escola Bressol Els Gallarets.

Davant d'aquesta situació i la generació de possibles brots durant els pròxims mesos, és necessari, establir en primer lloc, mesures preventives a les organitzacions, i en segon lloc, estar preparades per a mantenir la capacitat d'operar, mantenint la seguretat i salut de les persones treballadores i usuaris.

Totes les mesures establertes en aquest pla d'actuació, prèviament, s'han consultat i acordat, amb la representació legal de les persones treballadores o directament amb les mateixes: comitè Seguretat i Salut, delegades de prevenció, enllaços sindicals, delegats de personal i clients.

L'empresa, assumeix i difon a tots els nivells de l'organització, clients i proveïdors, les mesures establertes en aquest pla de retorn.

És responsabilitat de la direcció i dels recursos humans disponibles a l'empresa garantir l'aplicació d'aquest pla d'actuació durant la situació d'excepcionalitat, i conseqüentment, la seguretat i la salut de persones treballadores al seu càrrec. A través de les funcions i responsabilitats corresponents a cada nivell jeràrquic es donarà compliment als compromisos adquirits. Els recursos preventius, delegats de prevenció, i altres figures de representació de les persones treballadores, vetllaran per la correcta aplicació de les mesures aquí establertes.

Les mesures incloses en el present document estan en continua revisió, en funció de l'evolució i nova informació/reglamentació de la que es disposi.

2 OBJECTIUS

El Pla d'actuació pretén aconseguir els següents objectius:

- Protecció de la salut i seguretat de les persones treballadores
- Col·laboració amb les autoritats sanitàries
- Minimitzar els efectes derivats d'aquesta situació i garantir la continuïtat de les activitats desenvolupades

3 ÀMBIT D'APLICACIÓ

El present pla d'actuació s'aplicarà a tots els nivells en l'organització de l'Escola Bressol Els Gallarets, clients usuaris, i proveïdors.

L'Escola Bressol Els Gallarets el seu període d'obertura lectiu és del 7 de setembre al 25 de juliol

4 ORGANITZACIÓ PEDAGÒGICA

Amb la finalitat de garantir l'activitat de l'organització, s'ha plantejat aquest pla d'actuació amb les mesures organitzatives següents:

Requisits

Per poder reincorporar-se els alumnes han de reunir els següents requisits:

- Absència de simptomatologia compatible amb la COVID-19 (febre, tos, dificultat respiratòria, malestar, diarrea...) o amb qualsevol altre quadre infecció.
- Que no siguin o hagin estat positives per al SARS-CoV 2 durant els 14 dies anteriors.
- Que no hagin estat en contacte estret amb positiu confirmat o simptomatologia compatible en els 14 dies anteriors.
- **Calendari vacunació** serà altament recomanable tenir el calendari vacunal al dia.
- **Document específic** que han de signar prèviament les famílies.

En cas que l'infant presenti una malaltia crònica d'elevada complexitat que pugui augmentar el risc de gravetat en cas de contraure la infecció per SARS-CoV2, es valorarà de manera conjunta –amb la família o persones tutores i el seu equip mèdic de referència–, la idoneïtat de reprendre l'activitat escolar. Es consideren malalties de risc per a la COVID-19:

- Malalties respiratòries greus que precisen medicació o dispositius de suport ventilatori.
- Malalties cardíques greus.
- Malalties que afecten al sistema immunitari (per exemple aquells infants que precisen tractaments immunosupressors).
- Diabetis mal controlada.
- Malalties neuromusculars o encefalopaties moderades o greus.

Les famílies o persones tutores han de presentar, el primer dia de retorn al centre educatiu, una declaració responsable, d'acord el model que serà facilitat, per la qual els seus fills o filles compleixen els requisits per assistir al centre educatiu. També han d'informar al centre

educatiu de l'aparició de qualsevol cas de COVID-19 en l'entorn familiar de l'infant i mantenir un contacte estret amb el centre educatiu davant de qualsevol incidència.

Les famílies vigilaran diàriament l'estat de salut dels seus fills i filles prenent-los la temperatura abans de sortir de casa per anar al centre educatiu. En el cas que el fill o filla tingui febre o presenti algun dels símptomes compatibles amb la COVID-19, no podrà assistir al centre.

4.1 Obertura

L'inici del curs es realitzarà amb normalitat complint les ràtios establertes. És per això, que per tal d'organitzar la llar d'infants hem pres com a marc de referència el decret 282/2006, de 4 de juliol, dels requisits dels centres del primer cicle de l'educació infantil (aquest decret estableix els requisits mínims quant al nombre i la qualificació dels professionals, dels espais i de les instal·lacions on es produeix l'acció educativa, el nombre màxim d'infants per unitat)

- Infants de 0-1 anys: 8 infants per espai
- Infants 1-2 anys: 13 infants per espai
- Infants de 2-3 anys 20 infants per espai

Pel què fa a la comunicació diària, utilitzarem la plataforma digital KinderTIC.

Com a centre formador, acollirem estudiants en pràctiques però, tenint en compte que només podran estar amb el seu grup estable.

Es valorarà amb les altres escoles del municipi si portarem a terme els projectes conjunts.

4.1.1 Període de familiarització

L'inici de curs és un moment molt important tant per la família com per l'infant. Hem de respectar tots els ritmes d'adaptació i les necessitats de cada infant i cada família.

La família que ho desitgi podrà acompanyar al seu fill/a durant els primers dies per realitzar l'adaptació.

Pel curs 2021-2022 tindrem 38 infants nous dels quals 38 famílies volen realitzar una familiarització respectada i acompanyar aquest procés al seu filla/a, si és possible.

Tanmateix els infants que ja venien el curs passat, podran acompanyar l'infant a la porta de l'aula (accés pel pati), però no podran accedir a dins de l'aula.

A continuació organitzem l'horari per a que un adult pugui acompanyar a l'infant.

Per realitzar aquesta organització ens hem basat en la distància física que s'ha de mantenir i per a clarificar a cada espai el nombre d'adults màxim que hi pot haver a cada espai.

Ocupació: en cap cas es podrà superar l'ocupació que preveu que cada persona disposi d'un espai de 2,5 m² a l'interior de l'aula, inclosos infants, persones acompanyants i persones educadores.

Així doncs en funció dels metres quadrats de cada espai hi pot haver:

Espai	Metres quadrats	Ocupació màxima
Rovellons	22	8'8
Fredolics	22	8'8
Puputs	36	14'4
Blauets/Oliveres	36	14'4
Cigonyes	36	14'4
Orenetes	36	14'4
Roures	40	16
Alzines	40	16
Ametllers	40	16
Menjador	33	13'2
Sala psicomotricitat petita	32	12'8
Sala psicomotricitat gran	58'8	23'5

Persona acompanyant

- **Requisits d'accés:** la persona acompanyant no pot participar en el període d'acollida si presenta símptomes compatibles amb la COVID-19 o els ha presentat en els darrers 14 dies. Tampoc no hi podrà participar si ha tingut contacte estret amb una persona amb la COVID-19 confirmada o amb simptomatologia compatible en els darrers 10 dies.
- **Persones de risc:** aquelles persones acompanyants que pateixin una malaltia de risc davant de la COVID-19 (diabetis, malaltia cardiovascular -inclosa la hipertensió-, malaltia hepàtica crònica, malaltia pulmonar crònica, malaltia renal crònica, immunodeficiència, càncer en fase activa, obesitat mòrbida) així com dones embarassades, hauran d'avaluar la conveniència de participar en el període d'acollida amb el seu equip mèdic de referència.
- **Nombre d'acompanyants:** cada infant només podrà ser acompanyat per una sola persona (que pot canviar durant el període d'adaptació). Els germans que es trobin simultàniament en el període d'acollida podran ser acompanyats per una o dues persones. En aquest cas, sí que hi podrà haver contacte amb la resta de membres de la unitat familiar.
- **Contacte i distància:** la persona acompanyant només podrà tenir contacte amb el seu infant i haurà de mantenir la distància de seguretat (1,5 metres) amb la resta de persones de l'aula (inclosos infants, persones acompanyants i persones educadores).

- **Rentat de mans:** la persona acompanyant s'haurà de rentar les mans amb aigua i sabó o gel hidroalcohòlic abans d'accedir al centre educatiu i també abans d'entrar a l'aula. També es recomana rentat de mans a la sortida del centre educatiu.
- **Mascareta:** la persona acompanyant ha d'accedir al centre educatiu amb una mascareta higiènica o quirúrgica correctament posada

4.2 Amb tancament parcial

En cas que l' escola bressol, ateses les limitacions dels espais i de ràtios, no puguin admetre a tots els infants que tenien matriculats per començar al setembre del 2021, hagi de realitzar un tancament parcial es prioritzaran entre les sol·licituds de reincorporació les dels infants els progenitors dels quals, per motius laborals i professionals, hagin de realitzar treball presencial sense possibilitat de flexibilitzar-lo o d'acollir-se a altres mesures de conciliació laboral i familiar.

4.3 Amb tancament total

En el cas de tancament total, seguirem les indicacions de la Generalitat de Catalunya i de l'Ajuntament de Santpedor.

5 ORGANITZACIÓ DE GRUPS D'INFANTS, PROFESSIONALS I ESPAIS

Personal de l'escola

La Fundació Pere Tarrés va planificar una acció formativa específica pel Covid-19 per a l'equip educatiu necessari en l'obertura del curs 2020-2021, que aquesta formació s'ha fet extensiva a tot el personal de l'Escola Bressol Els Gallarets.

S'ha tingut en compte el personal vulnerable, que han estat derivats al Servei de Prevenció de la Fundació Pere Tarrés, Mutua Universal, per tal que faci un diagnòstic i un informe d'aquest personal. Els grups d'especial vulnerabilitat segons el que ha establert l'autoritat sanitària són: persones amb diabetis, malaltia cardiovascular, inclosa la hipertensió, malaltia hepàtica crònica, malaltia pulmonar crònica, malaltia renal crònica, immunodeficiència, càncer, dones embarassades i més grans de 60 anys.

Aquestes persones si es considera que poden assistir al lloc de treball hauran d'extremar les precaucions d'higiene i protecció amb màscara i pantalla protectora.

En aquests moments a l'Escola Bressol Els Gallarets, no hi ha cap persona de l'equip amb perfil vulnerable.

RELACIÓ DE PERSONES EN SITUACIÓ DE VULNERABILITAT RESPECTE A LA COVID-19			
COGNOMS, NOM	LLOC DE TREBALL	TELÈFON DE CONTACTE	MAIL CONTACTE

Tot el personal de l'escola haurà d'omplir i signar una declaració responsable.

Plantilla del centre

Tot l'equip, disposa d'una formació específica del COVID-19 necessària per dur a terme l'inici del curs 2021-2022, com s'ha esmentat, i on s'han treballat tots els punts tant informatius, prevenció i acció a l'escola davant del COVID-19.

Espais

Un cop fet l'anàlisi, dels espais disponibles a l'escola per a l'organització de l'inici de curs, caldrà ubicar a cada grup d'infants a una estança tenint en compte que aquests han de ser estables i fixes, per poder tenir la traçabilitat de contactes en cas de contagi controlada. Els infants sempre han de ser els mateixos, en el mateix espai, i sempre que sigui possible també el docent. En tot cas, si algú s'ha de moure, és el docent.

A continuació es presenta tots els espais disponibles de l'escola on es poden acollir grup d'infants:

AULES/ESTANCES	PUNT D'AIGUA/ PICA	CANVIADOR
Aula 0-1 Rovellons	X	X
Aula 0-1 Fredolics	X	X
Aula 1-2 Puputs	X	X
Aula 1-2 Blauets	X	X
Aula 1-2 Orenetes	X	X
Aula 1-2 Cigonyes	X	X
Aula 2-3 Roures	X	X
Aula 2-3 Alzines	X	X
Aula 2-3 Ametllers	X	X
Espai Menjador	X	
Sala de Psicomotricitat gran		
Sala de Psicomotricitat petita		

El quadre que presentem a continuació indiquem

- El nombre d'infants que hi ha a cada espai
- El nombre d'educador/es que està al grup, diferenciem els tutors/es del personal de suport.
- L'espai de referència del grup
- Els espais que s'utilitzen de manera puntual i l'horari d'ocupació

Espai exterior / pati

La sortida a l'espai exterior pati, cada grup tindrà un espai marcat i les seves pròpies joguines diferenciades per poder mantenir el control del grup (bombolla) i la seva traçabilitat.

Acollida matinal / permanència de tarda

Per realitzar l'acollida matinal es destinaran 3 espais concrets on s'acolliran els infants corresponents al mateix grup estable. El nombre d'infants és orientatiu, perquè encara no els sabem.

Espai destinat	Nombre d'infants	Educadors/es responsables (rotatiu)
Acollida matinal: Ametllers (alzines i ametllers)	5-6	
Blauets (blauets i puputs)	5	
Orenetes (cigonyes, orenetes i rovellons)	3	

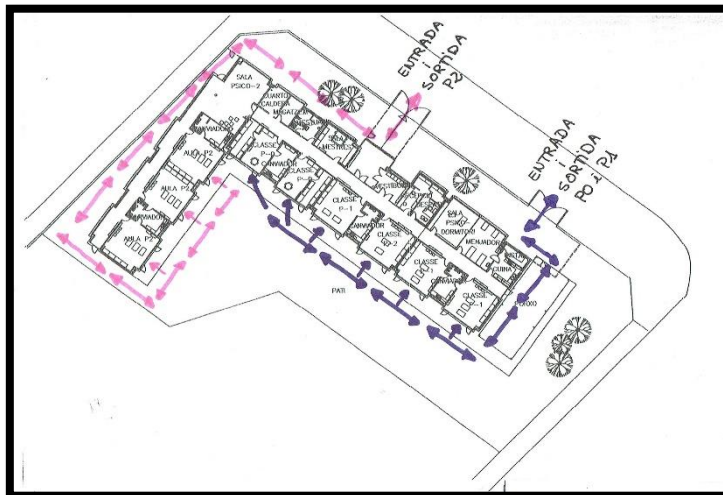
6 ORGANITZACIÓ D'HORARIS I GESTIÓ D'ENTRADES I SORTIDES

Per evitar l'aglomeració de persones i infants s'organitzaran circuits i torns dels diferents membres de la comunitat educativa en llocs i moments determinats:

A continuació indiquem:

- Tots els accessos disponibles de l'escola bressol Els Gallarets: la porta principal, l'accés pel pati, ...
- Els grups que entraran i sortiran per cada accés
- L'horari de cada grup

Per evitar aglomeracions, les entrades es faran esglaonades i pels dos accessos que disposem, ja que les famílies entregaran als infants a la porta de la classe, però per l'accés del pati, i sortiran pel mateix lloc. Veure mapa



PER A LES ADAPTACIONS:

Accés	Grup	Horari entrada	Horari sortida matí
Porta del pati	Fredolics (P0)	9h a 9:10h	12h a 12:10h
	Puputs i Blauets (P1)	8:45 a 8:55h	11:50h a 12h
	Orenetes i Cigonyes (P1)	9h a 9:10h	12h a 12:10h
	Ametllers i Alzines (P2)	9:10h a 9:20h	12:05h a 12:15h

LA RESTA DE CURS:

Accés	Grup	Horari entrada	Horari sortida matí	Horari sortida tarda
Porta del pati	Fredolics (P0)	9h a 9:10h	12h a 12:10h	15h a 15:15h/ 16:45h a 16:55h
	Puputs i Blauets (P1)	8:45 a 8:55h	11:50h a 12h	15h a 15:15h/ 16:30h a 16:40h
	Orenetes i Cigonyes (P1)	9h a 9:10h	12h a 12:10h	15h a 15:15h/ 16:45h a 16:55h
	Ametllers i Alzines (P2)	9:10h a 9:20h	12:05h a 12:15h	15h a 15:15h/ 16:45h a 16:55h

Per evitar aglomeracions, l'acompanyament dels infants a l'escola el farà una única persona. Les persones que portin i recullin els alumnes hauran de guardar també les distàncies fora de les instal·lacions.

Proposta de sectorització i assignació d'espais comuns. Circulació pels passadissos i accés a l'espai exterior

L'equip educatiu vetllarà perquè els diferents grups no coincideixin en els passadissos i els lavabos a fi d'evitar aglomeracions i mantenir la distància física.

Itineraris interns

GRUPS	ITINERARI D'ENTRADA I SORTIDA A L'AULA	ITINERARI PER ACCEDIR I SORTIR DE DORMITORI	ITINERARI PER ACCEDIR AL PATI
0-1		Directament des de la seva aula.	Accés directe per la porta de l'aula que comunica amb el pati.
1-2		Les orenetes i cigonyes dormiran a l'aula d'orenetes	Accés directe per la porta de l'aula que comunica amb el pati.
1-2		Puputs i Blauets dormiran al dormitori (sala de Psico)	Accés directe per la porta de l'aula que comunica amb el pati.
2-3		Alzines i Ametllers dormiran a la classe d'Ametllers	Accés directe per la porta de l'aula que comunica amb el pati.

7 PLA DE VENTILACIÓ, NETEJA I DESINFECCIÓ

- Disposem d'un Pla de neteja i desinfecció
- Utilitzem només els desinfectants apropiats i amb mesura, l'excés i la barreja de productes incompatibles pot provocar intoxicacions.
- La neteja s'ha de fer de forma prèvia a les actuacions de desinfecció per garantir l'eficàcia dels desinfectants.
- Els productes els utilitzem seguint les indicacions de les etiquetes i adoptant les mesures de precaució indicades.
- Fem neteja i desinfecció més d'una vegada al dia en espais utilitzats successivament per persones/grups diferents amb més freqüència com lavabos, espais multi activitats, sales de reunions amb reunions successives, menjadors amb diferents torns, zones d'elevada freqüència de pas i recepció, etc.
- La ventilació és tant important com la neteja en especial on hi ha presència continuada de persones

Abans de la reactivació de l'activitat als diferents espais de treball caldrà:

- Realitzar neteja i desinfecció generalitzada
- Garantir la ventilació adequada dels espais de treball amb l'obertura de finestres, uns 10 minuts, entre 2-3 cops al dia, així mateix es recomana mantenir la temperatura del centre de treball entre 23 i 26°C i reforçar la neteja dels filtres d'aire i climatització
- Incrementar el procés de neteja i desinfecció d'eines, maquinaria i espais de treball reutilitzable (especialment poms de portes, manetes, passamans de baranes, botons, taules, mostradors, teclats, ratolins..) com a mínim, al final de cada torn o al compartir elements amb una altra persona, especialment si presenta símptomes compatibles amb la malaltia.
- Incrementar la freqüència de neteja i desinfecció de zones comuns com menjador, vestidors, després de cada ús.

- De manera general es pot realitzar la desinfecció amb solució d'hipoclorit sòdic a l'0.1% mitjançant la aplicació amb baietes (20 ml de lleixiu comú per litre d'aigua).
- Sempre que sigui possible la neteja es realitzarà amb solució d'alcohol a més del 60% o amb solució clorada que contingui com a mínim 1000 ppm de clor (dilució 1:50 en un lleixiu de concentració 50 gr/litre). Aquests virus s'inactiven després de 5 minuts de contacte amb desinfectants usats per el públic en general.
- Disposar de contenidors adequats per a la retirada de material, EPI's... potencialment contaminants , i tractats com a residus biosanitaris de classe III.
- Per a no arrossegar brutícia a superfícies més netes, les tasques de NETEJA s'han de fer sempre:
 - De dalt a baix.
 - De dins del recinte cap a fora.
 - De net cap a brut
- De manera general es pot realitzar la desinfecció amb solució d'hipoclorit sòdic a l'0.1% mitjançant la aplicació amb baietes (20 ml de lleixiu comú per litre de aigua).
- Es faran servir els detergents i desinfectants habituals autoritzats i per a les superfícies s'utilitzarà paper o material tèxtil preferiblement d'un sol ús.
- La neteja inicial abans de l'inici de l'activitat i la de manteniment haurà d'incloure: neteja de superfícies horitzontals i verticals, neteja de les superfícies de contacte habitual amb les mans (telèfons, poms d'obertura, etc), neteja de parets, canvi de contenidor, mopejat i fregat del terra, així com de la zona del lavabo.
- Netejar les superfícies amb baietes impregnades amb desinfectant. És important tenir en compte que el desinfectant s'apliqui sobre la superfície a netejar o sobre la baieta, MAI es podrà diluir el desinfectant en la cubeta d'aclarit amb la finalitat de no disminuir la concentració d'aquest.
- No barrejar productes incompatibles.
- No trepitjar el sòl ni tocar les superfícies fins que estigui sec completament, respectant els temps d'actuació dels productes de neteja.
- Consultar les fitxes de dades dels productes químics, per a conèixer com han d'ésser les dilucions (si i calen), per a que siguin eficaces davant del virus.
- Per a la realització de la neteja, les persones treballadores han de comptar amb els equips de protecció personal adequats, seguint les indicacions al respecte dels servei de prevenció de riscos laborals.
- Si les persones que realitzen la neteja són d'empreses externes, caldrà aplicar el protocol específic per aquest cas.

Quadre de neteja i desinfecció

✓ = Neteja i desinfecció + = ventilació n = neteja

	Abans de cada ús	Després de cada ús	Diàriament	1 vegada al dia	Setmanalment	Comentaris
ESPAIS COMUNS I EQUIPAMENTS						
Ventilació de l'espai				+		Mínim 10 minuts 3 vegades/dia
Manetes i poms de portes i finestres				✓		
Baranes i passamans, d'escals i ascensors				✓		
Superfície de taulells i mostradors				✓		
Cadires i bancs				✓		Especialment en les zones que contacten amb les mans
Grapadores i altres utensilis d'oficina				✓		
Aixetes				✓		
Botoneres dels ascensors				✓		Material electrònic: netejar amb un drap humit amb alcohol propílic 70º
Ordinadors, sobretot teclats i ratolins				✓		
Telèfons i comandaments a distància				✓		
Interruptors d'aparell electrònics				✓		
Fotocopiadores						
AULES I ESPAIS DE JOC INTERIORS						
Ventilació de l'espai						Mínim 10 minuts 3 vegades/dia
Superfícies o punts de contacte freqüent amb les mans						
Terra						
Materials de joc		n	✓			

Joguines de plàstic		n	✓			També si hi ha un canvi de grup d'infants Les joguines de plàstic dur poden rentar-se al rentaplats
Joguines o peces de roba			✓			Rentadora (≥60°C)
MENJADOR						
Ventilació de l'espai						Mínim 10 minuts 3 vegades/dia
Superfícies on es prepara el menjar	✓	✓				
Plats, gots, coberts...		✓				
Fonts d'aigua				✓		
Taules, safates de trona	✓	✓				
Taulells		✓				
Utensilis de cuina	✓	✓				
Taules per a usos diversos	✓	✓				
Terra				✓		
LAVABOS, DUTXES, ZONES DE CANVI DE BOLQUERS						
Ventilació de l'espai				+		Mínim 10 minuts 3 vegades/dia
Canviadors		✓				
Orinals		✓				
Rentamans				✓		
Inodors				✓		
Terra i altres superfícies				✓		
Dutxes		✓				
Cubells de brossa, bolquers o compreses			✓			
ZONES DE DESCANS						
Ventilació de l'espai						Mínim 10 minuts 3 vegades/dia
Bressols i llits			✓			
Fundes de matalàs i de coixí					Rentat a ≥60°C	També quan canvia l'infant que l'utilitza
Mantes						
Terra			✓			També si hi ha un canvi de grup d'infants
Altres superfícies			✓			

Llista de comprovació per a l'obertura diària dels centres educatius

Acció	En curs	Fet
S'ha efectuat la ventilació de totes les aules i espais de l'escola durant un mínim de 10 minuts?		
Tots els dispensadors de sabó de lavabos, cuina i aules disposen de sabó suficient?		
Hi ha tovalloles d'un sol ús a tots els rentamans?		
Tots els dispensadors de gel hidroalcohòlic disposen de gel suficient?		
S'ha dut a terme la neteja i desinfecció de les superfícies de major contacte (poms de les portes, baranes, interruptors, bancs, polsadors ascensor, etc.)?		
S'ha dut a terme la neteja i desinfecció de totes les aules i espais docents?		
S'ha dut a terme la neteja i desinfecció dels lavabos?		
S'ha realitzat la neteja i desinfecció de les fonts d'aigua?		
S'ha realitzat la neteja i desinfecció dels equips informàtics?		
S'ha realitzat la neteja i desinfecció del material escolar?		
S'ha realitzat la neteja i desinfecció de jocs i joguines?		

Llista de comprovació per a l'obertura de centres educatius a l'inici de curs

Acció	En curs	Fet
Es disposa d'un pla de ventilació, neteja i desinfecció?		✓
Es disposa del pla d'actuació davant d'un cas sospitós?		✓
S'ha demanat a totes les persones treballadores del centre educatiu que les que presentin condicions considerades de risc o que estiguin embarassades es posin en contacte amb el Servei de Prevenció de Riscos Laborals?		✓
El personal docent i no docent del centre ha rebut els equips de protecció (mascaretes)?		✓
Tots els espais habilitats per a les activitats lectives disposen de ventilació?		✓
S'ha realitzat la neteja i manteniment dels equips de climatització?		✓
El personal docent i no docent ha rebut tota la informació necessària respecte de les mesures de protecció i prevenció?		✓
Les famílies han rebut tota la informació necessària respecte de les mesures de protecció i prevenció?		✓
Totes les famílies han signat la declaració responsable?		✓

S'ha organitzat un pla per evitar les aglomeracions de famílies durant les entrades i les sortides del centre educatiu?		✓
Es disposa d'un pla alternatiu davant d'un hipotètic canvi d'escenari epidemiològic?		✓
Es disposa de material educatiu suficient per a poder garantir l'educació a distància en cas d'un nou confinament?		✓

Higiene personal

- Es posa a disposició de les persones treballadores solucions d'hidroalcohol a diferents punts del centre de treball (es troben identificats), a més dels lavabos ja existents amb subministrament de sabó i paper/aire per a l'assecat de mans. S'haurien de revisar diàriament aquests punts, així com vigilar el funcionament i neteja de sanitaris i aixetes (deixant constància escrita, si es possible)
- Higiene de mans freqüent (rentat amb aigua i sabó antisèptic si estan brutes i després, o si estan ja netes, amb solucions hidroalcohòliques al 70% durant 40-60 segons) de manera regular
- Cada persona treballadora abans de la utilització dels equips de treball fixes, es rentarà les mans segons l'establert en les infografies sobre el rentat de mans, adjuntes al present document.
- Utilitzar mocadors d'un sol ús, i tapar-se adequadament la boca i nas en tossir o esternudar.
- L'empresa penjarà en diferents punts del centre de treball, les infografies respecte al correcte rentat de mans amb sabó i solucions hidroalcohòliques.
- S'utilitzarà una roba específica per estar a l'escola (pantalons, samarreta, jersei i calçat), tot menys el calçat es canviarà mínim dos cop a la setmana

Hàbits d'higiene

Pel que fa als hàbits d'higiene, es seguiran les mesures de protecció i prevenció pel que fa al rentat de mans dels infants i de les educadores referents durant la seva estada a l'escola. Són les indicacions que es recullen en el document *Instruccions per a l'organització de l'obertura dels centres educatius* del Departament d'Educació de la Generalitat de Catalunya: Els infants es rentaran les mans:

- A l'arribada i a la sortida del centre educatiu
- Abans i després dels àpats
- Abans i després d'anar al WC (infants continents),
- Abans i després de les diferents activitats (també de la sortida al pati)
- Després de tossir, mocar-se o d'esternudar.
- Com a mínim una vegada cada 2 hores.

Canvi de bolquers

Procediment per al canvi de bolquer

Pas 1: Organitzarem l'espai. Abans de portar el nen o nena a la zona de canvi de bolquer, ens rentarem les mans i preparem allò que necessitarem a prop del canviador (tovalloletes, bolquer net, crema, bossa de plàstic per llençar el bolquer utilitzat i un parell de guants nets). Posarem un paper cobrint la superfície del canviador. Ens posarem els guants.

Pas 2: Posarem l'infant sobre el canviador, sense deixar-lo de vigilar en cap moment. Si cal, li traurem les sabates i mitjons per evitar que entrin en contacte amb la zona bruta.

Pas 3: Obrirem el bolquer però el deixarem sota de l'infant mentre el netegem. Aixecarem les cames de l'infant metre passarem les tovalloletes o un drap humit per netejar-li les natges i els genitals i evitar que es tornin a embrutar amb el bolquer usat. Retirarem la femta i l'orina de davant a l'esquena i utilitzarem una tovallola fresca, un drap humitejat o una tovallola de paper humida cada cop que fem lliscar. Introduïrem les tovalloletes brutes dins el bolquer brut. Els draps reutilitzables s'han de guardar en una bossa de plàstic o receptacle tancat (a l'abast del braç de les taules de canvi de bolquers) fins que es puguin rentar.

Pas 4: Si n'hi ha, traurem la roba bruta sense tocar cap superfície i obrirem el bolquer i dobleguem la superfície bruta cap a dins. Col·locarem bolquers d'un sol ús en una bossa tancada o un receptacle adequat. Si s'utilitzen bolquers de tela reutilitzables, els posarem en una bossa de plàstic. Si hi ha roba bruta la posarem també a la bossa de plàstic. Comprovarem que no s'hagi mullat la superfície sota de l'infant. Si està molla, l'eixugarem amb la part del paper que sobresurt més enllà dels peus i el plegarem sobre aquesta zona de manera que el paper de sota les natges sigui sec. Ens traurem els guants mitjançant la tècnica adequada i els llançarem. Ens passarem una tovallola humida per les mans i una altra per les mans del nen o nena i les llançarem.

Pas 5: Farem lliscar un bolquer net sota l'infant. Utilitzarem un teixit higiènic o guants nets d'un sol ús per aplicar la crema de bolquer en cas que sigui necessari i els llançarem. Tanquem el bolquer.

Pas 6: Rentarem les mans de l'infant amb aigua i sabó i el tornarem a una zona supervisada.

Pas 7: Eliminarem el paper d'un sol ús que cobreix la superfície del canviador. Lligarem la bossa de plàstic que hi ha la roba bruta. Netejarem la superfície del canviador amb aigua i sabó o amb una tovallola d'un sol ús i després hi passarem una solució desinfectant.

Pas 8: Ens rentarem les mans.

Organització de l'espai de menjador

La previsió d'infants que es quedaran a dinar el curs 2021-2022 és de 31 infants. Aquest nombre encara pot variar, ja que aquesta és la previsió que ens van dir al juliol i sempre canvia.

Els espais destinats al dinar seran 3 espais diferents, garantint l'acompliment de les mesures sanitàries establertes.

Es realitzarà neteja i desinfecció de les taules i cadires després de cada àpat i de la zona de l'aula destinada al dinar.

Tant el menjar com tots els estris relacionats amb els dinar, arribaran a l'aula mitjançant un "carro" que portarà una persona de l'equip i deixarà a la porta de l'aula per ser recollit per la mestra referent.

Un cop els infants hagin dinat, la mestra tornarà a deixar el carro a l'exterior de l'aula que serà recollit per una persona de l'equip i portat a la cuina.

Un cop els infants i la mestra referent estiguin a dormitori, la persona que està a la cuina entrarà a l'aula per netejar i desinfectar.

El servei de menjador es farà a través del càtering la Magrana

La persona que està a la cuina serà la que farà la recepció, preparació i ordre de tot el que aquest moment implica: escalfar dinar, muntar carros, netejar, etc.

7.1 Material

Xumets i biberons

Els xumets i els biberons es guardaran dins d'estoigs o bossetes de plàstic individuals. En el cas que hagin estat utilitzats, es retornaran a les famílies diàriament per a la seva neteja i desinfecció. Es recomana que les famílies els esterilitzin després de cada ús.

Roba i calçat

- Els **toval·lons** seran de paper
- Les **tovalloles** pel canviador seran de paper i es canviaran diàriament.
- Els **pitets** seran d'ús diari i es guardaran en bosses de plàstic individuals i tancades
- Els **llençols**: es canviaran setmanalment i es guardaran de manera individual dins de bosses
- El **calçat**: en arribar a l'escola els infants es trauran les sabates i tindran uns mitjons o sabates per estar a dins la llar. Tindran un calçat diferenciat per sortir al pati.
- Els **cotxets**: Els cotxets es podran deixar a l'antiga entrada de l'escola / Ho podrà fer la persona que acompanya a l'infant abans d'entrar

Material escolar

- Sempre que sigui possible els infants utilitzaran material individual. No es distribuiran documents en paper, excepte en casos imprescindibles.
- Les joguines de plàstic dur es rentaran de manera diària al rentaplats
- Les joguines de roba es rentaran a la rentadora a més de 60º, setmanalment
- Les joguines de fusta es desinfectaran amb un drap humitejat amb una solució a base d'alcohol propílic al 70º

- Es disposarà de joguines d'ús exclusiu pel grup estable
- Els infants de 0-1 any disposaran de mossegadors i sonalls d'ús individuals

Propostes activitats

La nostra prioritat durant els primers mesos i la nova normalitat a l'escola serà la familiarització dels infants a la llar d'infants amb la rutina diària.

Per aconseguir-ho el més important serà que l'infant se senti tranquil i segur. Per això els primers dies donarem molta importància a les propostes tranquil·les en que la mestra a través de les cançons, el llenguatge, la relaxació i els contes potenciarà que els infants se sentin acompanyats i en un ambient calmat.

També donarem valor els espais exteriors perquè permeten als infants un moviment més ampli i són més favorables per poder mantenir les distàncies de seguretat. Tant en els espais exteriors com a les aules vetllarem per la desinfecció de material, seguint les noves mesures de seguretat.

Incorporarem a la vida quotidiana tota la nova normalitat.

A les aules a més a més de les propostes tranquil·les fomentarem les propostes individuals com ara: els jocs d'enfilar, els encaixos, les rajoles matemàtiques... Cada proposta individual estarà distribuïda en els diferents espais de l'aula de tal manera que els infants jugaran mantenint una distància entre ells.

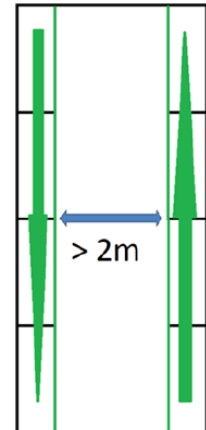
8 DISTANCIAMENT ENTRE PERSONES TREBALLADORES

S'ha de poder garantir que:

- Totes les persones treballadores, mantindran la distància de seguretat de 2 metres, a tots els espais de treball
- S'establirà el nombre màxim de persones presents en sales, zones... del centre de treball, tenint en compte les seves dimensions i distribució
- Es reubicaran els llocs de treball i mobiliari, si es considera necessari
- Es reassignaran tasques, si és necessari
- S'establiran vies de circulació interiors, definint i senyalitzant els itineraris a seguir (preferiblement de sentit únic per evitar creuaments de persones)
- A les vies de circulació i passadissos del centre de treball, sempre que l'amplitud ho permeti, definir sentits de circulació separats, com a mínim, per dos metres i senyalitzar-los longitudinal i transversalment, amb pintura, cintes, enganxines, elements de balises...(No aplica)



- Si les dimensions de les vies no permeten adoptar la mesura anterior, s'establirà un sentit únic per cada via de circulació sempre que existeixi una via per recórrer el mateix itinerari en sentit contrari (No aplica)
- A passadissos o vies estretes on no es pot assegurar la distància de seguretat de dos metres ni instal·lar elements de separació física, es poden utilitzar indicacions per senyalitzar el sentit que té preferència (similar a les normes de tràfic)
- Per saludar, no es donarà la mà ni besarà a la resta de personal. Es mantindrà una distància de dos metres.
- No es compartirà el material de treball.
- Es prioritzarà la utilització individual de les eines manuals i portàtils, i s'identificaran amb el nom de la persona que la utilitzarà
- Si és necessari compartir materials de treball i/o equips, s'haurà de realitzar una neteja d'aquests materials abans i després del seu ús (bolígrafs, comandaments, grapadores, teclats, ratolí, eines...)
- Per a les feines que es realitzaven entre dues persones com a procés habitual, es buscaran altres sistemes alternatius per aconseguir mantenir sempre la distància de 2 metres entre persones.
- Si tècnicament no és possible aplicar la mesura anterior per motius tècnics o metodologia de treball, i per tant, no es pot respectar la distància de seguretat de 2 metres, s'haurà d'utilitzar mascareta amb filtres FFP2 (mínim)
- No es compartiran gots, ni es beurà d'ampolles.
- No es compartiran els equips de protecció individuals (EPI's)
- No es pagarà amb diners en efectiu. Intentar pagar mitjançant targetes de crèdit o amb el telèfon mòbil per no tocar els diners.
- L'accés als vestuaris es realitzarà per torns, mantenint les distàncies de seguretat entre treballadors/es. Així mateix s'haurà de limitar l'aforament en aquestes zones, tenint en compte les dimensions i distribució d'aquests espais.
- En la mesura del possible, totes les reunions es realitzaran de manera telemàtica. I aquelles que no es puguin realitzar en aquesta modalitat, es realitzaran en espais diàfans amb bona ventilació, respectant la distància de dos metres entre persones i si és necessari utilitzant equips de protecció: mascaretes i guants.



9 EQUIPS DE PROTECCIÓ INDIVIDUAL

- Els equips de protecció individual utilitzats per a minimitzar els riscos inherents a l'activitat realitzada: guants anti-tall, mascaretes FFP2, pantalles facials, ulleres, etc. seran d'ús individual, s'identificaran amb el nom de la persona i es guardaran en llocs destinats a aquesta finalitat. Aquests equips de protecció individual es troben identificats a l'avaluació de riscos.
- Ús de protecció respiratòria, guants de risc biològic, pantalla facial... en funció de l'indicat a l'annex de l'avaluació de riscos COVID-19
- QUEDA PROHIBIDA la utilització dels equips de protecció individual, d'altres persones treballadores.

→ A la següent taula es relacionen diferents tipus d'equips i la seva protecció respecte a la COVID-19:

EQUIP	TIPUS	PROTECCIÓ CONTRA AEROSOLS I PARTÍCULES EN SUSPENSÍO	EVITA PROPAGACIÓ D'AEROSOLS (Persona amb símptomes al respirar o tossir)	PROPIETATS
Mascaretes auto-filtrants: Ben col·locades, actuen de filtre de l'aire que respirem, atrapant en el seu teixit aerosols, pols i partícules. Poden tenir o no vàlvula per facilitar la respiració. Porten imprès el marcatge CE, el tipus i si són o no reutilitzables. Compleixen norma UNE EN 149. La forma de diferenciar-les és mirant el codi imprès, no pel color de la mascareta, les gomes o la vàlvula.	FFP 2 i 3 amb vàlvula 			Protegeix, però no evita la propagació. La vàlvula pot estar al davant o a un costat.
	FFP 2 i 3 sense vàlvula 			Protegeix, i limita la propagació d'aerosols.

TOTES LES MASCARETES SÓN D'ÚS INDIVIDUAL, I S'HAN DE MANIPULAR SEMPRE AMB LES MANS NETES.

10 PROTOCOL D'ACTUACIÓ DAVANT DE CASOS POSSIBLES, PROBABLES O CONFIRMATS AL CENTRE DE TREBALL

De manera general, qualsevol persona de l'equip educatiu si presenta els símptomes del COVID-19 haurà de:

- Comunicar-ho immediatament a Salut Pública per telèfon a través del 061, o al CAP al qual s'estigui assignat.
- Comunicar-ho al seu cap i explicar les pautes que des de Salut Pública li han donat en referència als companys de treball. El cap ho ha de posar en coneixement del servei de Prevenció de Riscos Laborals i aplicar les pautes indicades.
- El servei de Prevenció de Riscos Laborals contactarà amb la persona afectada mantenint, en tot moment, la confidencialitat i el sigil professional corresponent dins del seu àmbit competencial.

Si el treballador es troba al lloc de treball, comunicar-ho a RRHH o al superior directe evitant el contacte directe amb persones i equips, superfícies... la persona responsable es col·locarà

els seus propis EPI's i en facilitarà al treballador "sospitós" (guants i protecció respiratòria), mantenint la distància de seguretat i, posteriorment recopilarà la informació necessària del propi treballador per identificar zones potencialment contaminades així com identificació de possibles contactes casuals i estrets, per fer una valoració posterior amb el servei de vigilància de la salut del servei de prevenció.

Posteriorment el treballador abandonarà el lloc de treball i anirà a casa.

Un cop el cas sospitós, possible... abandoni el lloc de treball:

- El procediment de neteja i desinfecció de les superfícies i dels espais en contacte amb la persona amb sospita o malaltia per SARS-CoV-2 es farà d'acord amb la política habitual de neteja i desinfecció del centre
- Es faran servir els detergents i desinfectants habituals autoritzats per a aquesta finalitat (amb efecte virucida) i per a les superfícies s'utilitzarà paper o material tèxtil d'un sol ús.
- La solució d'hipoclorit sòdic contindrà 1000 ppm de clor actiu (dilució 1:50 d'un lleixiu amb concentració 40-50 gr / litre preparada recentment), etanol a l'62-71% o peròxid de hidrogen a l'0,5%, en un minut. Es poden emprar tovallolletes amb desinfectant.

LLISTA DE COMPROVACIÓ DE SÍMPTOMES PER A LES FAMÍLIES

Si el vostre fill, filla o infant o adolescent tutelat no es troba bé, marqueu amb una creu quins d'aquests símptomes presenta:

<input type="checkbox"/>	Febre i febrícula	<input type="checkbox"/>	Mal de panxa
<input type="checkbox"/>	Tos	<input type="checkbox"/>	Vòmits
<input type="checkbox"/>	Dificultat per respirar	<input type="checkbox"/>	Diarrea
<input type="checkbox"/>	Congestió nasal	<input type="checkbox"/>	Malestar
<input type="checkbox"/>	Mal de coll	<input type="checkbox"/>	Dolor Muscular

Si a casa hi ha alguna persona adulta* que no es troba bé, marqueu amb una creu quins d'aquests símptomes presenta:

<input type="checkbox"/>	Febre i febrícula	<input type="checkbox"/>	Mal de panxa
<input type="checkbox"/>	Tos	<input type="checkbox"/>	Vòmits
<input type="checkbox"/>	Dificultat per respirar	<input type="checkbox"/>	Diarrea
<input type="checkbox"/>	Congestió nasal	<input type="checkbox"/>	Malestar
<input type="checkbox"/>	Mal de coll	<input type="checkbox"/>	Dolor Muscular

*Si heu marcat una o diverses caselles cal que eviteu portar l'infant a l'activitat i que us poseu en contacte amb els responsables de l'activitat per comunicar-ho. En horari d'atenció del vostre centre d'atenció primària, poseu-vos en contacte telefònic amb el vostre equip de pediatria o de capçalera. En cas contrari, truqueu al 061.

11 CRITERI D'ACTUACIÓ AMB PERSONAL EN CONTACTE ESTRET AMB CAS POSSIBLE, PROBABLE O CONFIRMAT

Tenint en compte les actuals premisses indicades des del Ministeri de Sanitat el criteri d'actuació en el moment del coneixement de l'existència de contacte del personal treballador amb casos possibles, probables o confirmats de COVID-19, variarà en funció de la naturalesa d'aquest contacte, segons l'indicat a continuació, mantenint informat al servei de vigilància de la salut del servei de prevenció en tot moment:

Contacte casual amb cas possible, probable o confirmat de COVID-19. Continuarà amb l'activitat laboral normal i es realitzarà vigilància passiva d'aparició de símptomes.

Contacte estret amb cas possible, probable o confirmat de COVID-19. Es retirarà a la persona treballadora de l'activitat laboral i realitzarà quarantena domiciliària durant 14 dies amb vigilància activa dels símptomes. Es valorarà la realització als 7 dies d'una prova de laboratori. En cas que la prova sigui negativa podrà reincorporar-se a l'activitat professional. S'extremaran les mesures d'higiene personal.

12 CRITERI D'ACTUACIÓ EN CAS DE PERSONES VULNERABLES I/O ESPECIALMENT SENSIBLES

S'han definit com a grups vulnerables en front del SARS-COV-2 a les persones amb malalties cardíques o amb insuficiència cardíaca, cardiopatia isquèmica activa i hipertensió arterial no controlada, malalties respiratòries cròniques, malalties endocrinològiques greus o descompensada (diabetis mellitus, síndrome de Cushing, etc i obesitat mòrbida, neoplàsies amb tractament actiu, immunodeficiència i immunosupressió, malalties digestives, cròniques o renals greus, embaràs i trastorns psiquiàtrics greus (depressió major en fase descomposició, crisis de panicattack, ideació autolítica, dependència a tòxics, etc.).

El fet que una persona pertanyi a un dels grups de població especialment vulnerable, no implica directament que tingui la consideració de persona treballadora especialment sensible.

Les persones treballadores en aquesta situació d'especial vulnerabilitat ho comunicaran a l'empresa (no la causa que genera la situació). Quan l'empresa tingui coneixement de contar dins la seva plantilla amb persones que estiguin o puguin estar dins els grups de persones especialment vulnerables en front del SARS-COV-2 ho posarà en coneixement del servei de prevenció per tal de valorar si es tracta de persones treballadores especialment sensibles.

El departament de vigilància de la salut del Servei de Prevenció ha d'avaluar la presència de personal treballador especialment sensible a relació a la infecció de coronavirus SARS-CoV-2, establir la naturalesa d'especial sensibilitat de la persona treballadora i emetre informe sobre les mesures de prevenció, adaptació i protecció, tot això, tenint en compte l'existència o inexistència d'unes condicions que permetin realitzar el treball sense elevar el risc propi de la condició de salut de la persona treballadora.

Aquesta avaluació és l'única activitat tècnica que podrà servir de base per prendre les decisions tècniques preventives adaptades a cada cas.

- Les persones treballadores en aquesta situació de vulnerabilitat ho comunicaran a l'empresa (no la causa que genera la situació), perquè es procedeixi a actuar per part del servei de prevenció.
- L'empresa comunicarà la informació al servei de prevenció, perquè procedeixi a l'avaluació per part de l'àrea de Vigilància de la Salut.

En el cas de les persones treballadores considerades com especialment sensibles (article 25 de la LRPL) l'empresa ha de prendre mesures específiques i especials d'acord amb la seva especial sensibilitat:

- Mesures preventives, de tota mena, per tal de minimitzar el risc de caràcter tècnic, organitzatiu, informació i formació, EPI, etc.) adequades al nivell de risc i reforçades si cal, ja que tot i ser el SARS-CoV-2 un agent de la Taula 2 del RD 664/1997 no té ni profilaxi ni tractament actualment.
- Canvi de lloc de treball o adaptació o canvi de les condicions de treball que pot incloure restriccions concretes o el teletreball i el treball a distància, entre altres.

Quan això no sigui possible:

- Ús de permisos previstos en el conveni col·lectiu o en el contracte de treball.
- Tramitar la prestació d'IT en coordinació amb el sistema sanitari públic.
- En el cas d'embaràs, i d'acord amb la gestant, tramitar la prestació de permisos de risc per embaràs a la Mútua Col·laboradora amb la Seguretat Social (MCSS).
- Altres en funció de cada context organitzacional.

13 COMUNICACIÓ AL SERVEI DE PREVENCIÓ DEL PERSONAL EN SITUACIÓ DE VULNERABILITAT

13.1 Formació i informació

Abans de la reincorporació de les persones treballadores al lloc de treball, o tan aviat com sigui possible, es farà una formació en format online, telemàtica o presencialment sobre l'exposició a coronavirus i les mesures preventives a aplicar, en l'entorn laboral.

Així mateix les mesures preventives adoptades hauran de ser posades en coneixement dels treballadors i altres persones que accedeixin al centre de treball. Quan sigui possible, aquesta informació es traslladarà, a més de verbalment, utilitzant senyals estandaritzades i, si no existeixen, es podran utilitzar cartells, notes informatives o comunicacions per megafonia, clares i concises, assegurant que la informació arriba de manera adequada a les persones afectades.

13.2 Coordinació d'activitats empresarials

En cas de la subcontractació-contratació de serveis, les persones treballadores de les empreses externes, hauran de seguir les mateixes mesures preventives indicades en el present document.

- Restringir les visites o intervencions externes no imprescindibles (manteniment, auditories, visites de clients...)
- Previ a l'accés d'una persona treballadora externa a les nostres instal·lacions, se li farà entrega del protocol d'actuació davant el risc d'exposició a COVID-19.
- Un responsable de l'organització verificarà abans de l'entrada de persones externes, el compliment del protocol d'actuació davant el risc d'exposició a COVID-19, en quant a: equips de protecció individual, eines de treball, etc.
- Establir dins del procediment de coordinació d'activitats empresarials, sempre que l'accés de les empreses subcontractades sigui imprescindible, mesures específiques de prevenció per evitar el possible contacte i/o transmissió del virus valorant l'ús d'EPIS (guants de risc biològic i mascareta), evitant el contacte amb el personal extern (zones d'espera, no sortir habitacle dels vehicles..., evitant compartir espais físics (menjadors, vestidors, cafeteres, lavabos..), evitant compartir eines, equips o material... i valorant la possibilitat de prendre temperatura corporal, previ accés a les instal·lacions, entre d'altres mesures)
- Evitar que els transportistes baixin de la cabina de vehicle
- Mantenir distància de seguretat (2 metres) mitjançant elements físics com taules, mostradors... respecte les visites o proveïdors externs
- Obligar a l'ús de protecció individual al personal extern si és necessari la realització d'algun tipus de tasca a l'empresa (guants, protecció respiratòria)
- Prohibir l'ús de serveis sanitaris o altres serveis comuns al personal extern o, en cas contrari, realitzar higiene després de cada ús.
- Aquestes mesures addicionals s'hauran d'aplicar de manera obligatòria, sense perjudici, de la coordinació d'activitats empresarials, realitzada de manera habitual, segons l'indicat al procediment CAE.

14 COMUNICACIÓ AL SERVEI DE PREVENCIÓ DELS POSSIBLES CONTACTES CASUALS I ESTRETS

Contacte estret: Qualsevol persona que hagi proporcionat cures mentre el cas presentava símptomes: treballadors sanitaris que no han utilitzat les mesures de protecció adequades, membres familiars o persones que tinguin un altre tipus de contacte físic similar;
- Convivents, familiars i persones que hagin estat en el mateix lloc que un cas mentre el cas presentava símptomes a una distància menor de 2 metres durant un temps d'almenys 15 minuts.



 **FUNDACIÓ
PERE TARRÉS**

